

Цифровой HDTV Приемник DVB-T2

РУКОВОДСТВО ПОЛЬЗОВАТЕЛЯ

Уведомления

Предупреждения, предостережения и примечания

При чтении данного руководства по пользованию, обратите особое внимание на следующие знаки, указывающие опасные ситуации.

- **Предупреждение**
Указывает на опасную ситуацию, которая может привести к серьезной травме.
- **Предостережение**
Указывает на ситуацию, которая может привести к повреждению данного оборудования или других приборов.
- **Примечание**

Указывает на дополнительную информацию, для предупреждения пользователя о возможных проблемах, а также на информацию любой важности.

Значения символов



Чтобы не подвергнуться риску поражения электрическим током, не снимайте крышку.

Внутри нет частей для пользователя. Для обслуживания прибора обращайтесь к квалифицированному обслуживающему персоналу.



Этот символ обозначает о опасном напряжении внутри корпуса, что может привести к риску поражения электрическим током или травме.



Этот символ указывает на важные инструкции, сопровождающих приемника.

Предупреждения

Этот приемник был изготовлен в соответствии с международными нормами безопасности. Пожалуйста, внимательно прочитайте следующие меры предосторожности.

Инструкции по технике безопасности и меры предосторожности

- 1. ЭЛЕКТРОСЕТЬ ПИТАНИЯ (100-240V – 50/60Hz)**
 - Подключайте данный прибор только к сетям, типа указанного на этикетке.
 - Если вы не уверены, какой тип электросети в вашем доме, проконсультируйтесь с вашей местной энергетической компанией.
 - Отключите прибор от электросети, перед началом любой процедуры технического обслуживания или установки.
- 2. ПОДКЛЮЧЕНИЕ К АНТЕННЕ**
 - Отсоедините прибор от сети перед подключением или отключением кабеля от антенны.
 - Невыполнение этого требования может привести к повреждению антенны.
- 3. ПОДКЛЮЧЕНИЕ К ТЕЛЕВИЗОРУ**
 - Отключите изделие от электросети перед подключением или отключением кабеля от телевизора.
 - Невыполнение этого требования может привести к повреждению телевизора.
- 4. ПЕРЕГРУЗКА**
 - Не перегружайте настенную розетку, удлинитель или адаптер как это может привести к возникновению пожара или поражению электрическим током.
- 5. ЖИДКОСТИ**

- Прибор не должен подвергаться воздействию жидкости ЛЮБОГО рода!

6. ЧИСТКА

- Отключите прибор от электросети перед чисткой.
- Для пыли продукта используйте легкую влажную тряпку (без растворителей).

7. ВЕНТИЛЯЦИЯ

- Отверстия на крышке прибора должны быть открытыми, для правильной циркуляции воздуха.
- Не ставьте продукт на мягкую мебель или ковры.
- Не ставьте другие электронные приборы сверху продукта.

8. ВЛОЖЕНИЯ

- Не используйте неподдерживаемые вложения, так как они могут привести к повреждению прибора.

9. ЗАЗЕМЛЕНИЕ

- Антенный кабель должен быть заземлен.

10. ПОСТОРОННИЕ ОБЪЕКТЫ

- Не вставляйте ничего через отверстия в приборе, так как можно коснуться точки опасного напряжения или повреждения частей.

11. МЕСТОПОЛОЖЕНИЕ

- Используйте прибор в помещении, во избежании, повреждения его молнией, дождем или солнцем.
- Не устанавливайте ее рядом с радиатором и другим источником тепла.
- Убедитесь, что он находится далее чем в 10 см от любых устройств подверженных электромагнитному влиянию, таких как телевизор или видеоманитфон.
- Не ставьте продукт на неустойчивую тележку, стелд, штатив, кронштейн или стол где он может упасть.
- Падение продукта может привести к травме и серьезным повреждениям прибора.

12. МОЛНИЯ, БУРЯ ИЛИ НЕ ИСПОЛЬЗОВАНИЕ

- Отключите устройство от розетки и отсоедините антенну во время грозы или при неиспользовании в течении длительных периодов времени.
- Это предотвратит повреждения схемы из-за молнии или перепадов напряжения.

13. ЗАМЕНА ЧАСТЕЙ

- При необходимости замены деталей, необходимо быть уверенным, что техник службы использует запасные части, указанный изготовителем, или те, которые имеют те же характеристики, как оригинальные детали.
- Несанкционированный ремонт может привести к дополнительному ущербу.

1	Содержание	
2	1 Перед использованием продукта	5
3	1.1 Передняя панель	5
4	1.2 Задняя панель	6
5	1.3 Пульт дистанционного управления	7
6	2 Установка	6
7	2.1 ПОДКЛЮЧЕНИЕ АНТЕННЫ	6
8	2.2 ПОДКЛЮЧЕНИЕ ТЕЛЕВИЗОРА	6
9	2.2.1 с помощью кабеля HDMI	6
10	2.2.2 с помощью кабеля SCART	6
11	2.2.3 с помощью кабеля RCA	6
12	2.3 Включение	6
13		
14	3 Настройка	8
15	3.1 Поиск каналов	8
16	3.2 Автоматическое сканирование DVBT	9
17	3.3 Поиск DVBT каналов	9
18	4 Заводские настройки	10
19	5 Обновление ПО с USB	10

ПЕРЕД ИСПОЛЬЗОВАНИЕМ ПРОДУКТА

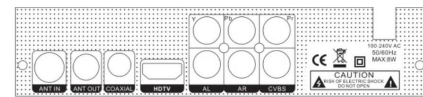
Этот раздел содержит подробные инструкции на изделие и его аксессуары.

1.1 ПЕРЕДНЯЯ ПАНЕЛЬ



ФУНКЦИИ

- 1. КНОПКА ПИТАНИЯ**
Нажмите для включения/выключения устройства
- 2. КНОПКИ СН/СН-**
Перемещает ТВ/Радио-канал вверх или вниз.
- 1.2 ЗАДНЯЯ ПАНЕЛЬ**



- 1. ANT IN**
Подключение приемной антенны
- 2. YPbPr**
Компонентный видео выход YPbPr для подключения ТВ
- 3. CVBS**
Композитный видеовыход для подключения ТВ
- 4. AUDIO L/R**
Аудиовыход
- 5. HDMI**
HDMI высококачественный видеовыход
- 6. COAXIAL**
Кваксигнальный цифровой аудиовыход
- 7. POWER**
Выключатель питания

УСТАНОВКА

В этой главе описывается, подключение приемника к ТВ для получения оптимального сигнала. Приемник обеспечивает различные интерфейсы для подключения телевизора или других устройств. Выберите наиболее подходящие процедуры в зависимости от оборудования, которое у вас есть.

Примечание: При возникновении проблем при настройке приемника, обратитесь к местному дистрибьютору приемников.

Подключение антенны

Подключите вашу антенну следующим образом

1.1 Подключение ТВ

1.1.1 Использование HDMI кабеля

Для цифрового телевидения рекомендуется соединение с помощью HDMI кабеля. В случае если телевизор имеет входной HDMI разъем, используйте его для подключения ресивера.

1.1.2 Использование SCART кабеля

Подключите приемник к телевизору с помощью SCART кабеля обычным образом.

2.2.3 Использование RCA кабеля

Подключите приемник к телевизору с помощью RCA кабеля.

1.2 Включение приемника

1. Подключите шнур питания приемника к розетке электросети.
2. Нажмите на кнопку питания, расположенную на левой стороне передней панели приемника.

Примечание: Тип штепсельной вилки питания варьируется в зависимости от местоположения.

Выберите тип, соответствующий вашей стране.

1.1 Пульт дистанционного управления

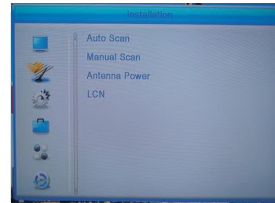


Кнопка	Функция	Кнопка	Функция
	Выкл./Вкл. питания приемника	PRM / PR-	При просмотре канала можно вызвать переключение на канал поиска или меню
	Регулировка звука при просмотре канала	MDL	При просмотре программы можно вызвать регулировку уровня громкости звука
LR	Выбор аудиодорожки	0-9	Ввод номера канала вызывает просмотр соответствующего по номеру канала
MENU	Демонстрация главного меню или вход в предыдущее меню	EXIT	Возврат в предыдущее меню
OK	Запуск выбранного действия	← / → / KEYS	Для переключения каналов в меню экран - экран
1 / KEYS	Для переключения каналов, или переключения каналов в меню	EPG	Вызов функции EPG (электронного программистского guida)
INFO	Поиск информации о текущей программе	TV/RADIO	Переключение между режимами Радио и ТВ
FAV	Поиск фаворитных каналов	0000	Перевод
SUBT	Субтитры	TXT	Переключение в режим Телетекста
USB	Для использования медиа файлов	Rec	Нажмите эту кнопку для записи программы
	Остановка записи программы	PAUSE	Используется для паузы при воспроизведении программы
	Поиск вперед или назад		Поиск вперед или назад
	Нажмите для перехода вперед или назад		Нажмите для перехода вперед или назад
			Цветные функциональные кнопки

3 Установка

3.1 Поиск каналов

- ◆ Поиск каналов DVBT. На экране демонстрируется:



- ◆ В главном меню, используются кнопки для выбора функции: DVBT автоматического сканирование.
- ◆ Кнопка для запуска сканирования DVBT каналов.
- ◆ OSD show:

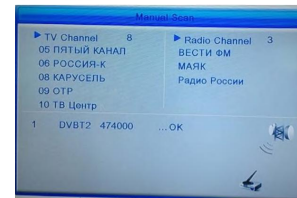


- ◆ Функциональные спецификации:

1. Вход в это меню для выбора по умолчанию поиска DVBT каналов Scan, Menu. Кнопка Exit для выхода из поиска каналов.
2. Повторные нажатия кнопок вверх - вниз для перемещения по меню.
3. Кнопкой OK можно выбрать вход в LCN, меню отключения питания антенны.

3.2 DVBT Автопоиск

- ◆ Следуя выбранному региону, приемник проверяет соответствующие частоты на наличие каналов.
- ◆ Используемые кнопки: Menu, OK, Exit, Standby
- ◆ В это время демонстрируется:



- ◆ Приветственное меню:



1. Выбор DVBT Автопоиска, откроет меню автоматического поиска каналов.
2. Приветственное меню автоматического поиска каналов даст возможность выбрать страну для поиска каналов. После выбора страны, необходимо нажать OK для начала автоматического поиска.

3.3 DVBT Ручной поиск каналов

- ◆ Введите необходимую частоту
- ◆ Используйте кнопки Left, Right, Menu, Exit, OK, Standby

Войдите в меню поиска каналов DVBT, по умолчанию курсор установлен на поиск. В автоматическом режиме каналы будут найдены автоматически, используя внутреннюю информацию приемника. В режиме поиска по частоте, вы можете ввести необходимую частоту для поиска в KHz (к примеру: 47400KHz). Ширина полосы может быть переключена в пределах 6M / 7M / 8M. При каждом входе в поиск, приемник начнет поиск с минимального значения частоты. Рядом вы увидите шкалы уровня и качества сигнала, значения которых изменяются в реальном времени.

4 Заводские установки

Используя кнопки вверх – вниз выберите меню заводских установок, затем нажмите OK, для подтверждения восстановления заводских установок. Используемые кнопки: Menu, OK, Exit, Standby



5 Обновление ПО с USB носителя

Используйте кнопки вверх – вниз, выберите меню Обновление ПО, затем нажмите OK, для подтверждения обновления. Используемые кнопки: Menu, OK, Exit, Standby



Характеристики

Предмет	Особенности	
Высокочастотный тюнер	Входной диапазон частот	174-230 МГц (ОВЧ), 470-862 МГц (СВЧ)
	Ширина полосы	6, 7 или 8 МГц
	Уровень сигналов входа	-75 ~ -20 дБм
	Коннектор входа частот	IEC169-2, гнездо
Режим демодуляции	Сопrotивление входа	75 Ом
	Формы волны	Мультиплексирование на основе ортогонального разделения частот
	Демодуляция	QPSK, QAM16, QAM64
	Защитный интервал	1/4, 1/8, 1/16, 1/32
Декодирование видео	Скорость кода	1/2, 2/3, 3/4, 5/6, 7/8
	Декодирование видео	MPEG-1, MPEG-2, MPEG-4, HD, H.264, DivX (бесплатная версия)
	Разрешение видео	480i/576i/480p/576p/720p/1080i/1080p
	Скорость кода ввода видео	45,5 Мбит/с максимальная
Декодирование аудио	Соотношение сторон выхода видео	4:3/16:9
	Система видеосигнала	AUTO/PAL/NTSC
	Декодирование аудио	ISO/IEC13818-3, MPEG-1, MPEG-2 (слой I/II), MP3
	Звуковая дорожка	Сtereo, смешанный двудорожечный, монофония (L/R)
USB 2.0	Формат изображений	MP3, JPEG и BMP
	Файловая система	NTFS, FAT32, FAT16
	Ток на выходе	500 мА (max.)
	Обновление	Обновление ПО поддерживается
Блок питания	Расчетное напряжение	~ 230 В, 50 Гц
	Диапазон номинальных напряжений	~ 100-240 В, 50 Гц
	Расчетное энергопотребление	< 8 Вт
	Максимальное энергопотребление	< 10 Вт
Рабочие условия	Энергопотребление в режиме ожидания	< 1 Вт
	Температура	0-40°C
	Влажность	< 90%
Габариты	Вес	< 1 кг
	Размеры	116 x 115 x 35 мм

- Примечания
- Данные по весу и размерам являются приближенными.
- Производитель оставляет за собой право изменять характеристики без уведомления.